



Powiatowy Urząd Pracy w Wieruszowie
ul. Ludwika Waryńskiego 15; 98 – 400 Wieruszów
Tel. 62 78 41 553; fax. 62 78 41 149; e-mail: lowe@praca.gov.pl

SPRAWOZDANIE Z DZIAŁALNOŚCI POWIATOWEGO URZĘDU PRACY W WIERUSZOWIE ZA 2012 ROK

***W ZAKRESIE PROMOCJI ZATRUDNIENIA,
ŁAGODZENIA SKUTKÓW BEZROBOCIA
ORAZ AKTYWIZACJI ZAWODOWEJ***

WIERUSZÓW, MARZEC 2013 R.

WSTĘP

Celem niniejszego opracowania jest pokazanie ogólnych zjawisk i tendencji zachodzących na lokalnym rynku pracy w okresie 2012 roku. Dokument w sposób syntetyczny omawia sytuację i zmiany, jakie zaszły w 2012 r., na tle tendencji poprzednich lat oraz w odniesieniu do danych województwa łódzkiego oraz kraju.

Informacje zawarte w publikacji będą użyteczne przy określaniu kierunków promocji zatrudnienia na przyszłe lata, a także przy diagnozowaniu problemu pozostawania bez pracy i skuteczniejszego łagodzenia negatywnych zjawisk i skutków bezrobocia. W opracowaniu wykorzystano dostępne dane statystyczne pochodzące z obowiązującej sprawozdawczości rynku pracy w zakresie realizacji programu badań statystyki publicznej dotyczącej rynku pracy i diagnozy zjawiska bezrobocia.

Dokument ten stanowi realizację zapisów Ustawy o promocji zatrudnienia i instytucjach rynku pracy (Dz. U. z 2008 Nr 69, poz. 415, z późn. zm.).

Definicje i objaśnienia

1. Dane o liczbie bezrobotnych przedstawione w opracowaniu obejmują osoby zarejestrowane w powiatowym urzędzie pracy jako bezrobotne, zgodnie z definicją zawartą w ustawie z dnia 20 kwietnia 2004 r. o promocji zatrudnienia i instytucjach rynku pracy (Dz. U. z 2008 r. Nr 69, poz. 415, z późn. zm.).
2. **Bezrobotny** według ustawy – to osoba niezatrudniona i niewykonująca innej pracy zarobkowej, zdolna i gotowa do podjęcia zatrudnienia w pełnym wymiarze czasu pracy (bądź, jeśli jest osobą niepełnosprawną, zdolna i gotowa do podjęcia zatrudnienia, co najmniej w połowie tego wymiaru czasu pracy), nie ucząca się w szkole, z wyjątkiem szkół dla dorosłych lub szkół wyższych w systemie niestacjonarnym, zarejestrowana we właściwym dla miejsca zameldowania (stałego lub czasowego) powiatowym urzędzie pracy oraz poszukująca zatrudnienia lub innej pracy zarobkowej, jeżeli m. in.:
 - 1) ukończyła 18 lat i jednocześnie nie osiągnęła wieku emerytalnego, o którym mowa w art. 24 ust. 1 i 1b oraz art. 27 ust. 1 i 3 ustawy z dnia 17 grudnia 1998 r. o emeryturach i rentach z Funduszu Ubezpieczeń Społecznych (Dz. U. z 2009 r. Nr 153, poz. 1227, z późn. zm.),
 - 2) nie nabyła prawa do emerytury lub renty z tytułu niezdolności do pracy, renty szkoleniowej, renty socjalnej, nie pobiera świadczenia rehabilitacyjnego, świadczenia lub zasiłku przedemerytalnego, zasiłku chorobowego lub macierzyńskiego,
 - 3) nie jest właścicielem lub posiadaczem (samoistnym lub zależnym) nieruchomości rolnej o powierzchni użytków rolnych powyżej 2 ha przeliczeniowych, nie podlega ubezpieczeniu emerytalnemu i rentowemu z tytułu stałej pracy jako współmałżonek lub domownik w gospodarstwie rolnym o takiej powierzchni,
 - 4) nie uzyskuje miesięcznie przychodu w wysokości przekraczającej połowę minimalnego wynagrodzenia za pracę, z wyłączeniem przychodów od środków pieniężnych zgromadzonych na rachunkach bankowych,
 - 5) nie pobiera, na podstawie przepisów o świadczeniach rodzinnych, świadczenia pielęgnacyjnego lub dodatku do zasiłku rodzinnego z tytułu samotnego wychowywania dziecka.

3. **Bezrobotni będący w szczególnej sytuacji na rynku pracy** – to osoby w stosunku do których powiatowy urząd pracy, poza propozycją zatrudnienia lub innej pracy zarobkowej, może zastosować działania określone w art. 50-61 ustawy o promocji zatrudnienia i instytucjach rynku pracy, tj. skierować na szkolenie, staż, odbycie przygotowania zawodowego dorosłych oraz do prac interwencyjnych lub robót publicznych. Do osób będących w szczególnej sytuacji na rynku pracy zalicza się bezrobotnych:
 - 1) do 25 roku życia,
 - 2) długotrwale,
 - 3) kobiety, które nie podjęły zatrudnienia po urodzeniu dziecka,
 - 4) powyżej 50 roku życia,
 - 5) bez kwalifikacji zawodowych,
 - 6) bez doświadczenia zawodowego,
 - 7) bez wykształcenia średniego,
 - 8) samotnie wychowujących co najmniej jedno dziecko do 18 roku życia,
 - 9) którzy po odbyciu kary pozbawienia wolności nie podjęli zatrudnienia,
 - 10) niepełnosprawnych,
 - 11) po zakończeniu realizacji kontraktu socjalnego.
4. **Bezrobotny długotrwale** – to osoba pozostająca w rejestrze powiatowego urzędu pracy łącznie przez okres ponad 12 miesięcy w okresie ostatnich 2 lat, z wyłączeniem okresów odbywania stażu i przygotowania zawodowego dorosłych.
5. **Bezrobotny do 25 roku życia** – to bezrobotny, który do dnia zastosowania wobec niego usług lub instrumentów rynku pracy nie ukończył 25 roku życia.
6. **Bezrobotny powyżej 50 roku życia** – bezrobotny, który w dniu zastosowania wobec niego usług lub instrumentów rynku pracy ukończył co najmniej 50 rok życia.
7. **Bezrobotny bez kwalifikacji zawodowych** – to osoba bezrobotna nieposiadająca kwalifikacji do wykonywania jakiegokolwiek zawodu, poświadczonych dyplomem, świadectwem, zaświadczeniem instytucji szkoleniowej lub innym dokumentem uprawniającym do wykonywania zawodu. Od listopada 2005 r. także osoba z wykształceniem średnim ogólnokształcącym.
8. **Bezrobotny bez doświadczenia zawodowego** – to osoba, która była zatrudniona, wykonywała inną pracę zarobkową lub prowadziła działalność gospodarczą przez okres krótszy niż 6 miesięcy.
9. **Stopa bezrobocia** - to udział liczby bezrobotnych w liczbie ludności aktywnej zawodowo.
10. **Fundusz Pracy** – państwowy fundusz celowy, którego dysponentem jest minister właściwy do spraw pracy. Stanowi on główne źródło finansowania działań na rzecz promocji zatrudnienia, łagodzenia skutków bezrobocia i aktywizacji bezrobotnych. Przychodami Funduszu Pracy są, zgodnie z art. 106 ustawy, między innymi:
 - 1) obowiązkowe składki, do których zobowiązani są pracodawcy,
 - 2) dotacje z budżetu państwa,
 - 3) środki pochodzące z budżetu Unii Europejskiej na współfinansowanie projektów finansowanych z Funduszu Pracy.Środki Funduszu Pracy na finansowanie programów na rzecz promocji zatrudnienia, łagodzenia skutków bezrobocia i aktywizacji bezrobotnych są limitowane, a ich wysokość dla poszczególnych powiatów ustalana jest corocznie na podstawie wzoru algorytmicznego. Ze środków Funduszu Pracy wypłaca się również zasiłki z tytułu bezrobocia. Środki na zasiłki nie wchodzi w limit przyznawany przez Ministra Pracy i Polityki Społecznej na aktywizację bezrobotnych.
11. **Wolne miejsca pracy i miejsca aktywizacji zawodowej** – to suma zgłoszonych przez pracodawców wolnych miejsc zatrudnienia lub innej pracy zarobkowej oraz miejsc aktywizacji zawodowej (staże, przygotowanie zawodowe dorosłych, prace społecznie użyteczne).
12. **Oferta pracy** – oznacza wolne od wymagań naruszających zasadę równego traktowania w zatrudnieniu, w rozumieniu przepisów prawa pracy, zgłoszenie przez pracodawcę do powiatowego urzędu pracy co najmniej jednego wolnego miejsca zatrudnienia lub innej pracy zarobkowej w określonym zawodzie lub specjalności w celu uzyskania pomocy w znalezieniu odpowiedniego pracownika.

13. **Zatrudnienie subsydiowane** – to zatrudnienie finansowane ze środków Funduszu Pracy w ramach prac interwencyjnych, robót publicznych, podjęcia działalności gospodarczej oraz podjęcia pracy w ramach refundacji kosztów zatrudnienia bezrobotnego.
14. **Zatrudnienie niesubsydiowane** – to zatrudnienie na otwartym rynku, nie finansowane ze środków Funduszu Pracy.

I. OGÓLNA CHARAKTERYSTYKA RYNKU PRACY

1. Portret terytorialny

Terytorium powiatu wieruszowskiego obejmuje obszar 7 gmin (6 gmin wiejskich i 1 gmina miejsko-wiejska) o łącznej powierzchni 57.713 ha. Sieć osadniczą tworzy 1 miasto – Wieruszów i 159 miejscowości wiejskich. Siedzibą władz Powiatu jest miasto Wieruszów.



Liczba mieszkańców Powiatu Wieruszowskiego ogółem wynosi 42.372 osoby, w tym 21.414 kobiet i 20.958 mężczyzn. Miasto Wieruszów zamieszkuje 8.766 osób (4.511 kobiet i 4.255 mężczyzn), natomiast na obszarach wiejskich mieszka 33.606 osób (16.903 kobiety i 16.703 mężczyzn). Gęstość zaludnienia wynosi 73 osoby na 1 km².

Udział ludności wg ekonomicznych grup wieku w stosunku do ludności ogółem w powiecie przedstawia się następująco:

- ✓ osoby w wieku przedprodukcyjnym – 20,4%
- ✓ osoby w wieku produkcyjnym – 63,2%
- ✓ osoby w wieku poprodukcyjnym – 16,4%

Podmioty Gospodarki Narodowej wpisane do rejestru REGON:

- ✓ podmioty gospodarki narodowej ogółem – 3.344 jedn. gosp.
- ✓ sektor publiczny ogółem – 150 jedn. gosp.
- ✓ sektor prywatny ogółem – 3.194 jedn. gosp.

Przeciętne miesięczne wynagrodzenie brutto ogółem – 2.538,28 zł, wynagrodzenie brutto w relacji do średniej krajowej (Polska 100%) wynosi 70%.

Tabela 1. Ludność w gminach powiatu wieruszowskiego.

Wyszczególnienie	Liczba ludności ogółem	Kobiety
Gmina Wieruszów w tym miasto Wieruszów	14.349 8.766	7.322 4.511
Gmina Bolesławiec	4.096	2.042
Gmina Czastary	3.983	1.987
Gmina Galewice	6.254	3.137
Gmina Lututów	4.673	2.347

Gmina Łubnice	4.134	2.092
Gmina Sokolniki	4.883	2.469
Ludność powiatu ogółem w tym zamieszkali na wsi	42.372 33.606	21.396 16.885

Źródło: GUS- Bank Danych Lokalnych, stan na 31.XII.2011 r.

Tabela 2. Podmioty Gospodarki Narodowej wpisane do rejestru REGON w poszczególnych gminach powiatu oraz i powiat Wieruszów ogółem.

Lp.	Gmina	Podmioty gosp. ogółem	Sektor publiczny ogółem	Sektor prywatny ogółem
1.	Wieruszów	1522	47	1475
	✓obszar wiejski	407	4	403
	✓obszar miejski	1115	43	1072
	Bolesławiec	315	22	293
	Czastary	253	10	243
	Galewice	343	13	330
	Lututów	313	22	291
	Łubnice	276	13	263
	Sokolniki	322	23	299
	Powiat Wieruszowski	3344	150	3194

Źródło: GUS- Bank Danych Lokalnych, stan na 31.XII.2011 r.

II. STRUKTURA I POZIOM BEZROBOCIA

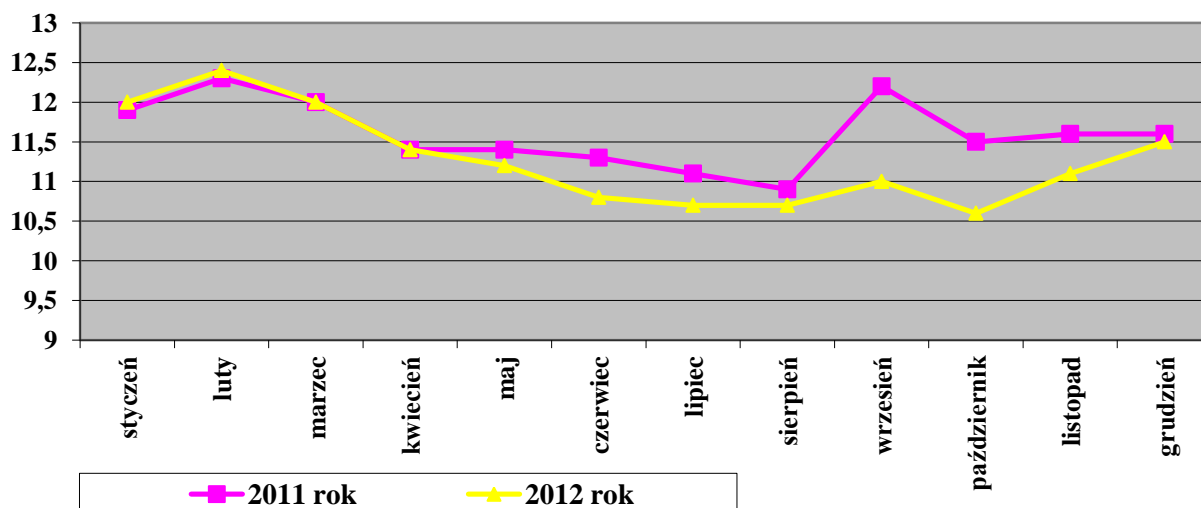
1. Stopa bezrobocia

Stopa bezrobocia w powiecie wieruszowskim na koniec grudnia 2012 r. kształtowała się na poziomie 11,5% w stosunku do ludności aktywnej zawodowo i była na podobnym poziomie jak w roku 2011, która wynosiła 11,6%. Stopa bezrobocia na koniec grudnia 2012 r. w województwie łódzkim wyniosła 14,0%, a w kraju 13,4%.

Tabela 3. Stopa bezrobocia w poszczególnych miesiącach 2011 i 2012 roku.

Rok	Miesiąc											
	I	II	III	IV	V	VI	VII	VIII	IX	X	XI	XII
2011	11,9	12,3	12,0	11,4	11,4	11,3	11,1	10,9	12,2	11,5	11,6	11,6
2012	12,0	12,4	12,0	11,4	11,2	10,8	10,7	10,7	11,0	10,6	11,1	11,5

Wykres 1. Stopa bezrobocia w poszczególnych miesiącach 2011 i 2012 roku.



Źródło : PUP w Wieruszowie

Najwyższa stopa bezrobocia w 2012 roku była w miesiącu lutym (12,4%), styczniu i marcu (12,0%), a najniższa w październiku (10,6%), lipcu i sierpniu (10,7%).

Tabela 4. Stopa bezrobocia w poszczególnych miesiącach 2011 i 2012 roku w powiecie wieruszowskim, województwie łódzkim i kraju.

Miesiąc	Powiat wieruszowski %		Województwo łódzkie %		Kraj %	
	2011	2012	2011	2012	2011	2012
Styczeń	11,9	12,0	12,8	13,5	13,0	13,2
Luty	12,3	12,4	13,0	13,8	13,2	13,5
Marzec	12,2	12,0	13,1	13,8	13,1	13,3
Kwiecień	11,4	11,4	12,7	13,5	12,6	12,9
Maj	11,4	11,2	12,4	13,3	12,2	12,6
Czerwiec	11,3	10,8	12,0	13,1	11,8	12,4
Lipiec	11,1	10,7	11,9	13,0	11,7	12,3
Sierpień	10,9	10,7	11,9	13,0	11,6	12,4
Wrzesień	12,2	11,0	12,1	13,2	11,8	12,4
Październik	11,5	10,6	12,1	13,2	11,8	12,5
Listopad	11,6	11,1	12,4	13,5	12,1	12,9
Grudzień	11,6	11,5	12,7	14,0	12,5	13,4

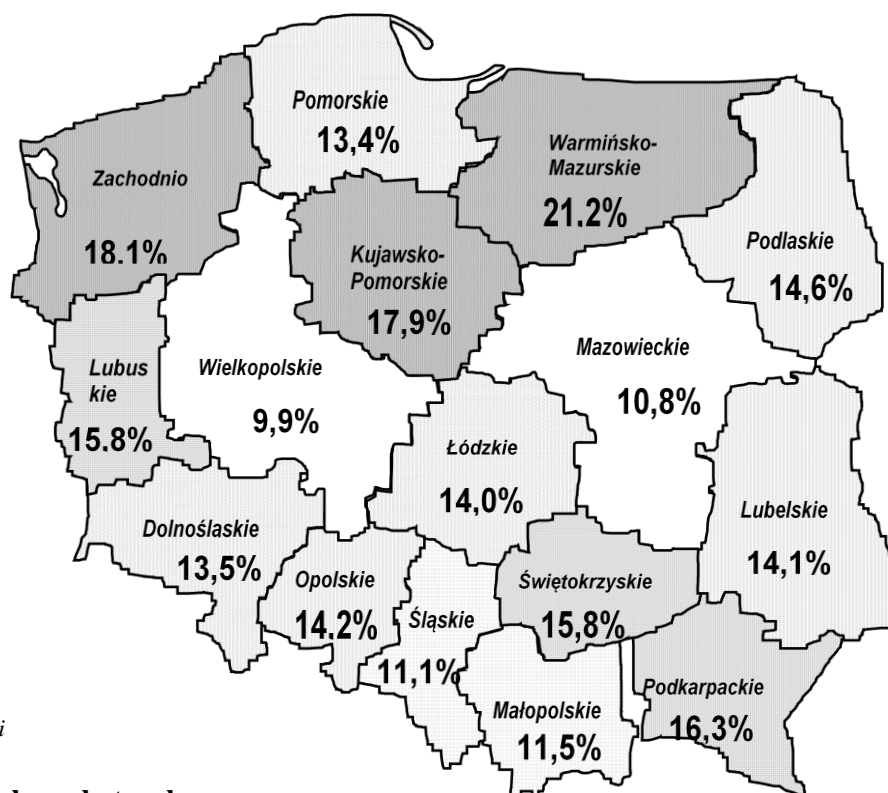
Źródło: Wydział Analiz i Statystyki (JML)

Tabela 5. Stopa bezrobocia w województwie łódzkim, podregionach i powiatach (stan na dzień 31grudnia 2012roku).

Lp.	WOJEWÓDZTWO Podregiony/Powiaty	Stopa bezrobocia w %
1.	WOJ. ŁÓDZKIE	14,0
2.	<i>Podregion łódzki</i>	<i>16,9</i>
3.	Łódzki wschodni	12,6
4.	Pabianicki	17,4
5.	Zgierski	18,6
6.	Brzeziński	16,1
7.	<i>Podregion m. Łódź</i>	<i>12,1</i>
8.	m. Łódź	12,1
9.	<i>Podregion piotrkowski</i>	<i>15,2</i>
10.	Bełchatowski	12,9
11.	Opoczyński	17,0
12.	Piotrkowski	13,7
13.	Radomszczański	16,9
14.	Tomaszowski	18,3
15.	m. Piotrków Trybunalski	12,7

16.	<i>Podregion sieradzki</i>	<i>14,1</i>
17.	Łaski	18,2
17.	Pajęczański	14,5
18.	Poddębicki	15,6
19.	Sieradzki	13,5
20.	Wieluński	12,3
21.	Wieruszowski	11,5
22.	Zduńskowolski	15,1
<i>23.</i>	<i>Podregion skierniewicki</i>	<i>13,0</i>
24.	Kutnowski	17,4
25.	Łęczycki	15,2
26.	Łowicki	10,8
27.	Rawski	9,2
28.	Skierniewicki	9,1
29.	m. Skierniewice	12,3

STOPA BEZROBOCIA W KRAJU WEDŁUG WOJEWÓDZTW (stan na dzień 31grudnia 2012roku).



Źródło: Wydział
Analiz i Statystyki
(JME)

2. Liczba bezrobotnych

Liczba bezrobotnych zarejestrowanych w Powiatowym Urzędzie Pracy na koniec grudnia 2012 roku wynosiła **2.092 osoby** z czego 54,1% stanowiły kobiety (tj. **1.132 kobiety**).

Liczba bezrobotnych z **prawem do zasiłku** wynosiła zaledwie **285 osób** (w tym **137 kobiet**), co stanowiło 13,6% ogółu bezrobotnych. Liczba osób niepełnosprawnych wynosiła 96 osób.

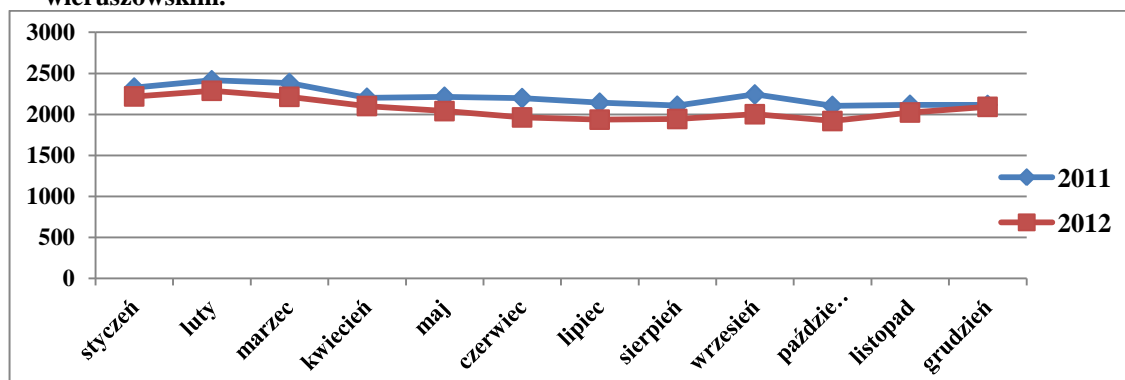
Na przestrzeni 12 miesięcy 2012 roku bezrobocie w powiecie wieruszowskim zmniejszyło się o 23 osoby (XII-2011r. 2115 osób), jest to spadek o 1,1%. Liczba bezrobotnych na koniec grudnia 2012 roku w województwie łódzkim wyniosła 151.036 osób, w tym 74.865 kobiet, a w kraju 2.136.815 osób, w tym 1.099.186 kobiet.

Tabela 6. Liczba osób bezrobotnych w poszczególnych miesiącach w 2011 i 2012 roku w powiecie wieruszowskim.

Rok	Miesiąc											
	I	II	III	IV	V	VI	VII	VIII	IX	X	XI	XII
2011												
2012												

2011	2.327	2.416	2.382	2.203	2.215	2.199	2.143	2.106	2.243	2.104	2.117	2.115
2012	2.219	2.288	2.214	2.102	2.040	1.963	1.936	1.944	2.002	1.919	2.023	2.092

Wykres 2. Liczba osób bezrobotnych w poszczególnych miesiącach w 2011 i 2012 roku w powiecie wieruszowskim.



Źródło : PUP w Wieruszowie

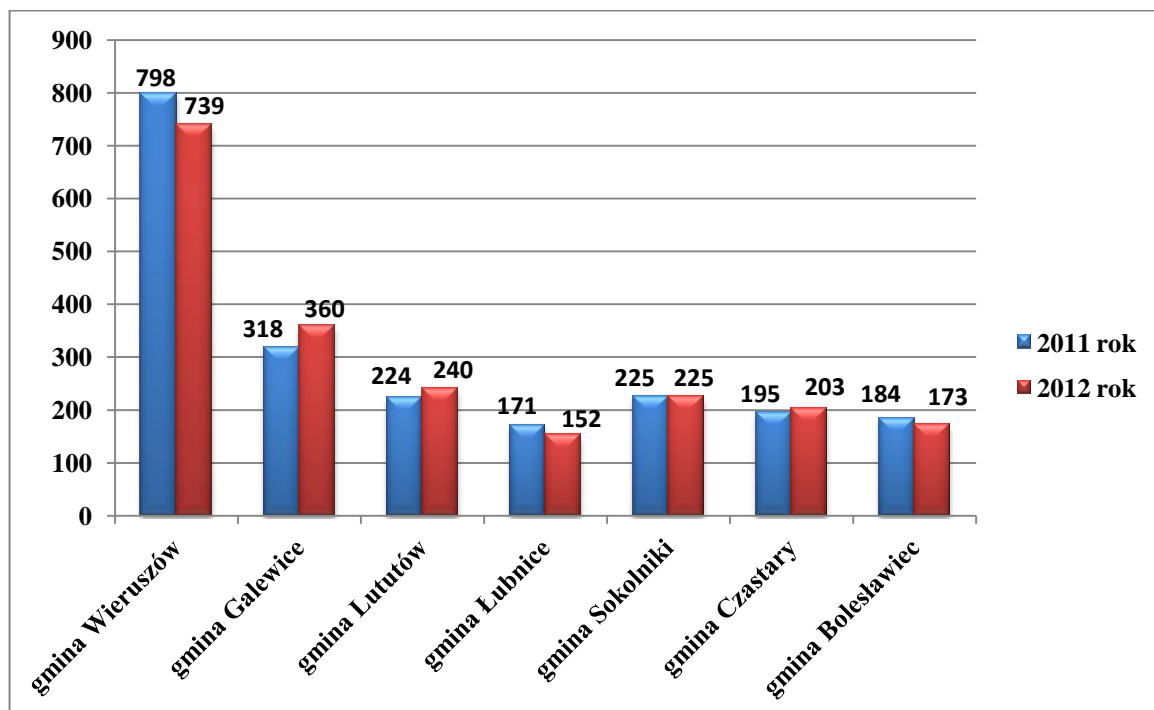
Z analizy powyższych danych wynika, że bezrobocie w 2012 roku w powiecie wieruszowskim, w porównaniu do analogicznego okresu roku 2011 minimalnie spada. Niewielki wzrost wystąpił w miesiącu lutym (2.288 osób), wrześniu (2.002 osoby) listopadzie (2.023 osoby) i grudniu (2.092 osoby). Średnia miesięczna za 12 miesięcy 2011 roku wynosiła 2.214 osób bezrobotnych. Średnia miesięczna za 12 miesięcy 2012 roku wynosiła 2.062 osoby bezrobotne.

Tabela 7. Liczba osób bezrobotnych na koniec grudnia w latach 2011 i 2012 w poszczególnych gminach powiatu oraz udział % do ogółu bezrobotnych.

Gmina	2011 rok		2012 rok	
	Liczba bezrobotnych	Udział % do ogółu bezrobotnych	Liczba bezrobotnych	Udział % do ogółu bezrobotnych
Gmina Wieruszów	798	37,8	739	35,2
Gmina Galewice	318	15,0	360	17,2
Gmina Lututów	224	10,6	240	11,5
Gmina Łubnice	171	8,1	152	7,3
Gmina Sokolniki	225	10,6	225	10,8
Gmina Czastary	195	9,2	203	9,7
Gmina Bolesławiec	184	8,7	173	8,3
Ogółem	2.115	100%	2.092	100

Źródło : PUP w Wieruszowie

Wykres 3. Bezrobotni w podziale na gminy powiatu wieruszowskiego na koniec grudnia 2011 i 2012 roku.



Źródło : PUP w Wieruszowie

Tabela 8. Bezrobotni zarejestrowani w województwie łódzkim, podregionach i powiatach (stan na 31 grudnia 2012 roku).

Lp.	WOJEWÓDZTWO Podregiony/Powiaty	Bezrobotni zarejestrowani w tysiącach
1.	WOJ. ŁÓDZKIE	151.036
2.	<i>Podregion łódzki</i>	<i>25.005</i>
3.	Łódzki wschodni	3.391
4.	Pabianicki	8.020
5.	Zgierski	11.700
6.	Brzeziński	1.894
7.	<i>Podregion m. Łódź</i>	<i>40.987</i>
8.	m. Łódź	40.987
9.	<i>Podregion piotrkowski</i>	<i>37.955</i>
10.	Bełchatowski	7.386
11.	Opoczyński	5.430
12.	Piotrkowski	4.400
13.	Radomszczański	7.562
14.	Tomaszowski	8.641
15.	m. Piotrków Trybunalski	4.536
16.	<i>Podregion sieradzki</i>	<i>27.108</i>
17.	Łaski	3.779
17.	Pajęczański	3.019
18.	Poddębicki	2.714
19.	Sieradzki	7.076
20.	Wieluński	4.232
21.	Wieruszowski	2.092
22.	Zduńskowolski	4.196
23.	<i>Podregion skierniewicki</i>	<i>19.981</i>
24.	Kutnowski	7.332
25.	Łęczycki	3.313

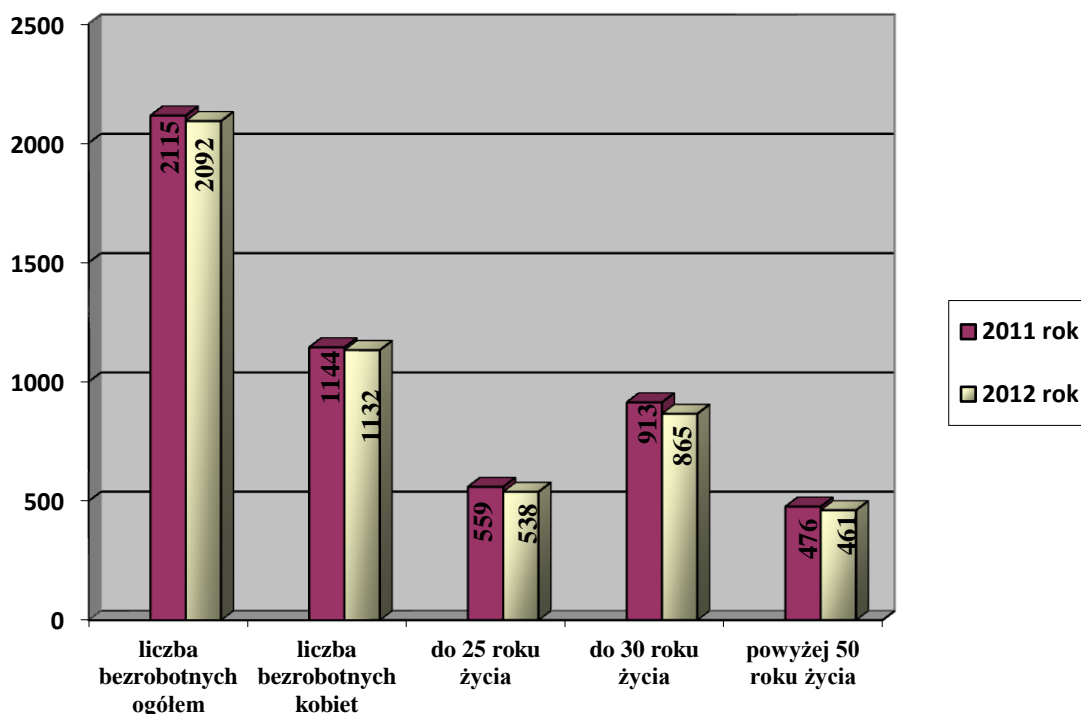
26.	Łowicki	3.594
27.	Rawski	1.951
28.	Skierniewicki	1.391
29.	m. Skierniewice	2.400

Źródło: Wydział Analiz i Statystyki (JML)

Tabela 9. Wybrane kategorie bezrobotnych w powiecie wierszowskim (z ogółem) na koniec grudnia w latach 2011 – 2012.

Lp.	Kategorie bezrobotnych	Rok	
		2011	2012
1.	Bezrobotni ogółem	2.115	2.092
2.	Bezrobotne kobiety	1.144	1.132
3.	Bezrobotni zamieszkali na wsi	1.581	1.599
4.	Bezrobotni z prawem do zasiłku	305	285
5.	Zwolnieni z przyczyn dot. zakładu pracy	131	131
6.	Do 25 roku życia	559	538
7.	Do 30 roku życia	913	865
8.	Powyżej 50 roku życia	476	461
9.	Bezrobotni długotrwale	1.025	1.030
10.	Osoby w okresie do 12 miesięcy od dnia ukończenia nauki	193	203
	w tym, które ukończyły szkołę wyższą do 27 roku życia	27	40
11.	Osoby bez kwalifikacji	827	767
12.	Bezrobotni niepełnosprawni	115	96

Wykres 4. Wybrane kategorie bezrobotnych w powiecie wierszowskim (z ogółem na koniec grudnia w latach 2011 – 2012).



Źródło : PUP w Wieruszowie

Analizując przedstawioną strukturę bezrobotnych można stwierdzić, że jednym z podstawowych problemów społecznych w powiecie wierszowskim (podobnie jak w całym kraju) jest problem bezrobocia wśród ludzi młodych – do 30 roku życia. Na koniec grudnia 2012 roku liczba

bezrobotnych w tym przedziale wiekowym wyniosła 865 osób, co stanowiło 41,35% udziału w ogólnej liczbie bezrobotnych.

Liczbę osób oraz strukturę bezrobotnych na przestrzeni ostatnich 3 lat w tej kategorii wiekowej przedstawia poniższa tabela.

Tabela 10. Bezrobotni do 30 roku życia.

L.p.	WYSZCZEGÓLNIENIE	Rok		
		2010	2011	2012
1.	Liczba bezrobotnych do 30 roku życia ogółem:	914	913	865
2.	Udział % osób bezrobotnych do 30 roku życia w ogólnej liczbie bezrobotnych	43,73%	43,17%	41,35
3.	Kobiety	561	557	527
4.	Mężczyźni	353	356	338
5.	Zamieszkali na wsi	726	732	705
6.	Zamieszkali w mieście	188	181	160
7.	Z prawem do zasiłku	82	74	68
8.	W okresie do 12 miesięcy od dnia ukończenia nauki	162	196	202
9.	Zwolnieni z przyczyn dot. zakładu pracy	16	17	13
10.	Długotrwale bezrobotni	323	347	326
11.	Bez kwalifikacji zawodowych	395	393	348
12.	Bez doświadczenia zawodowego	441	416	385
13.	Kobiety, które nie podjęły zatrudnienia po urodzeniu dziecka	122	104	110
14.	Samotnie wychowujący co najmniej 1 dziecko do 18 roku życia	58	50	67
15.	Osoby, które po odbyciu kary pozbawienia wolności nie podjęły zatrudnienia	6	2	2
16.	Niepełnosprawni	25	25	21
Według wieku:				
17.	18-20 lat	214	241	225
18.	21-24 lata	368	318	313
19.	25-29 lat	332	354	327
Według czasu pozostawania bez pracy miesiącach:				
20.	Do 1	116	66	99
21.	1-3	289	213	206
22.	3-6	197	212	202
23.	6-12	139	200	143
24.	12-24	129	150	134
25.	Powyżej 24	44	72	81
Według poziomu wykształcenia:				
26.	Wyższe	135	120	150
27.	Policealne i średnie zawodowe	210	213	219
28.	Średni ogólnokształcące	214	196	136
29.	Zasadnicze zawodowe	216	256	254
30.	Gimnazjalne i poniżej	139	128	106
Według stażu pracy w latach:				
31.	Do 1 roku	187	176	167
32.	1-5	295	330	331
33.	5-10	70	76	65
34.	10-20	6	1	4
35.	Bez stażu	356	330	298

Źródło : PUP w Wieruszowie

Bardzo niepokojącym zjawiskiem w tej kategorii wiekowej jest znaczny udział osób długotrwale bezrobotnych. Poziom ten od dłuższego czasu nie ulega zmianie. Na koniec grudnia 2010 roku w ewidencji Powiatowego Urzędu Pracy zarejestrowanych było 914 osób bezrobotnych do 30 roku życia, w tym 323 osoby to długotrwale bezrobotni, w 2011 roku 913 osób bezrobotnych,

długotrwale 347 osób, a w 2012 roku 865 osób bezrobotnych, w tym 358 osób to osoby bezrobotne powyżej 6 miesięcy.

3. Zmiany w poziomie bezrobocia („napływ” – „odpływ”)

Na poziom bezrobocia w poszczególnych okresach mają wpływ dwie wielkości: liczba osób rejestrujących się w danym okresie „napływ” i liczba osób, które w tym samym czasie z różnych powodów zostały wyłączone z ewidencji „odpływ”.

„**Napływ**” – w roku 2012 w Powiatowym Urzędzie Pracy w Wieruszowie status bezrobotnego uzyskało ogółem **2.734 osoby**, w tym **1.383 kobiety**. W strukturze osób rejestrujących się przeważały osoby:

- zamieszkałe na wsi, które stanowiły 76,0%, tj. 2.078 osób,
- poprzednio pracujące, które stanowiły 80,0%, tj. 2.188 osób.

Ponadto należy wyodrębnić wśród osób rejestrujących się bezrobotnych:

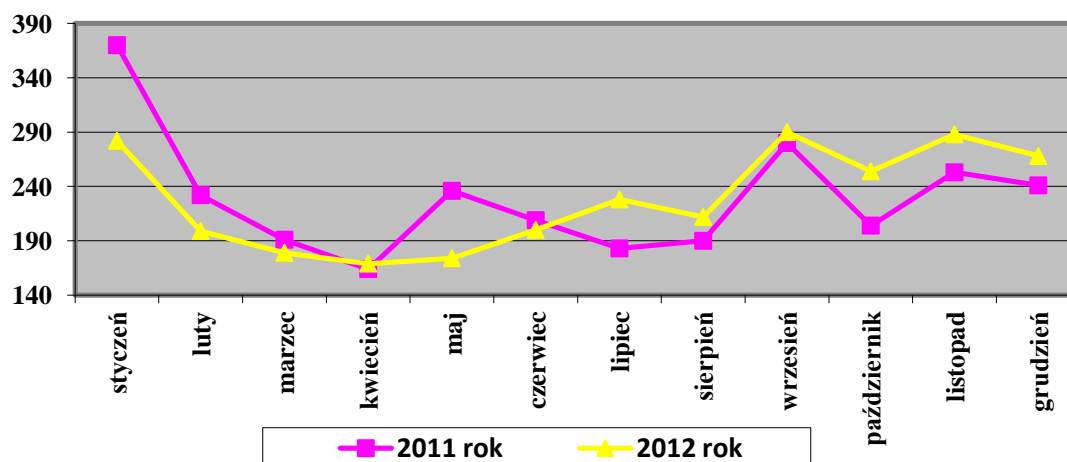
- bezrobotnych do 25 roku życia, którzy stanowili 36,3%, tj. 992 osoby,
- bezrobotnych długotrwale, którzy stanowili 39,0% , tj. 1065 osób,
- bezrobotnych bez kwalifikacji zawodowych, którzy stanowili 38,8%, tj. 1.061 osób.

Reasumując, możemy jednoznacznie stwierdzić, że mamy do czynienia głównie z młodymi bezrobotnymi, ponieważ co trzecia rejestracja to osoba z grupy wiekowej 18 - 25 lat. Z ogółu napływu zaledwie 25,8% (tj. 705 osób) to napływ bezrobotnych, którzy zarejestrowali się w urzędzie pracy po raz pierwszy, natomiast aż 74,2% (tj. 2.029 osób) stanowiły rejestracje po raz kolejny. Taka sytuacja świadczy o krótko terminowości i sezonowości zatrudnienia na lokalnym rynku pracy. Największą liczbę rejestracji odnotowaliśmy w miesiącu wrześniu (290 osób) i listopadzie (288 osób).

Tabela 11. „Napływ” osób bezrobotnych w latach 2011 – 2012.

Rok	Miesiąc												Razem
	I	II	III	IV	V	VI	VII	VIII	IX	X	XI	XII	
2011	370	232	191	164	236	209	183	190	280	204	253	241	2.753
2012	282	199	179	169	174	200	228	212	290	254	288	268	2.743

Wykres 5. „Napływ” osób bezrobotnych w latach 2011 – 2012.



Źródło : PUP w Wieruszowie

„Odplyw” – najczęściej pojawiającymi się powodami wyłączenia z ewidencji osób bezrobotnych w minionym roku były podjęcia pracy oraz niepotwierdzenie gotowości pracy lub dobrowolna rezygnacja ze statusu bezrobotnego bądź odmowa przyjęcia odpowiedniej pracy lub innej pomocy.

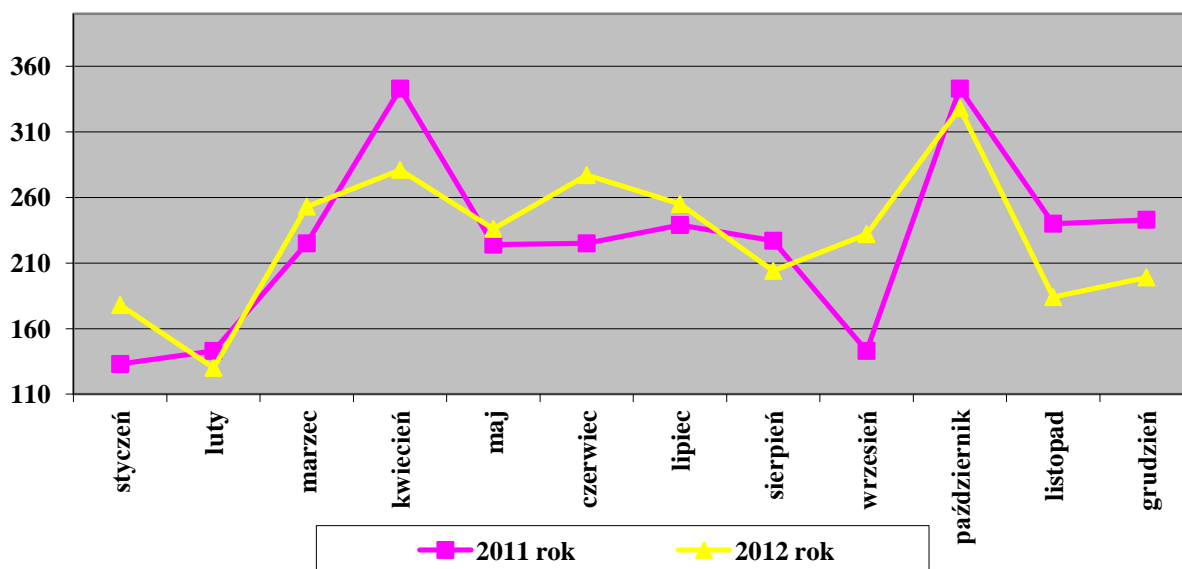
Analizując sytuację bezrobotnych należy pamiętać, iż nie wszystkie osoby rejestrując się w urzędzie pracy mają na celu podjęcie pracy. Dla części z nich status bezrobotnego jest warunkiem koniecznym do ubiegania się o zasiłki i inne świadczenia, a także jedyną możliwością posiadania ubezpieczenia zdrowotnego. Niejednokrotnie zdarza się, że osoby te posiadając status bezrobotnego jednocześnie pracują w tzw. szarej strefie, nie jest jednak możliwe określenie rozmiarów tego zjawiska. Z ewidencji osób bezrobotnych w 2012 roku ogółem wyłączono **2.757** osób. **Podstawowe przyczyny odpływu z ewidencji to:**

- **podjęcia pracy – 1.232 osoby, w tym:**
 - ✓ prace interwencyjne – 39 osób,
 - ✓ roboty publiczne – 12 osób,
 - ✓ refundacja kosztów wyposażenia /doposażenia stanowiska pracy – 35 osób,
- nie potwierdzenie gotowości w wyznaczonym terminie – 764 osoby,
- inne (podjęcie nauki, rezygnacja, wojsko,) – 392 osoby.

Tabela 12. „Odplyw” osób bezrobotnych w latach 2011 – 2012.

Rok	Miesiąc												Razem
	I	II	III	IV	V	VI	VII	VIII	IX	X	XI	XII	
2011	133	143	225	343	224	225	239	227	143	343	240	243	2.728
2012	178	130	253	281	236	277	255	204	232	328	184	199	2.757

Wykres 6. „Odplyw” osób bezrobotnych w latach 2011 – 2012.



Źródło : PUP w Wieruszowie

Odzwierciedleniem sytuacji na rynku pracy jest **wskaźnik płynności rynku pracy WpW**, liczony jako stosunek liczby osób bezrobotnych podejmujących pracę do liczby osób nowo zarejestrowanych w badanym okresie.

Tabela 13. Wskaźnik płynności rynku pracy

Wyszczególnienie	2011r.	2012 r.

Liczba podjęć pracy	1.318	1.232
Liczba nowo zarejestrowanych osób	2.753	2.734

2011 rok **2012 rok**
WpW- I-XII **1.318 : 2.753=47,9%** **1.232 : 2.734=46,9**

III. USŁUGI I INSTRUMENTY RYNKU PRACY

Głównym kierunkiem w zakresie przeciwdziałania bezrobociu w 2012 roku była aktywizacja zawodowa osób zagrożonych wykluczeniem społecznym oraz osób będących w szczególnej sytuacji na rynku pracy, art. 49 ustawy o promocji ..., tj. osób bezrobotnych do 25 roku życia, osób bezrobotnych długotrwale, osób bezrobotnych powyżej 50 roku życia, osób bezrobotnych bez kwalifikacji zawodowych, osób bezrobotnych korzystających z pomocy ośrodków pomocy społecznej, osób niepełnosprawnych. Pomoc dla w/w osób realizowana była głównie poprzez pośrednictwo pracy, usługi EURES, poradnictwo zawodowe i informację zawodową, pomoc w aktywnym poszukiwaniu pracy, szkolenia, staże, zatrudnienie w ramach robót publicznych, prac interwencyjnych, prace społecznie użyteczne, refundację wyposażenia lub doposażenia stanowiska pracy dla skierowanego bezrobotnego, przyznanie bezrobotnemu jednorazowo środków na podjęcie działalności gospodarczej,

1. Pośrednictwo pracy

Podstawowym zadaniem pośrednictwa pracy jest pomoc bezrobotnym i poszukującym pracy w uzyskaniu odpowiedniego zatrudnienia oraz pomoc pracodawcom w pozyskaniu pracowników o odpowiednich kwalifikacjach. Pośrednictwo pracy jest więc ogniwo łączącym interesy pracodawcy zgłaszającego wolne miejsca pracy z interesami osób poszukujących pracy, a także odpowiada za kierowanie właściwych kandydatów na wolne miejsca pracy zgłoszone przez pracodawców. Ostateczna decyzja dotycząca zatrudnienia pracownika należy jednak do pracodawcy.

W 2012 roku Powiatowy Urząd Pracy w Wieruszowie **dysponował łącznie 744 ofertami pracy**. Z ogółu ofert, które wpłynęły do urzędu dominowały oferty z **sektora prywatnego, tj. 595** ofert pracy, które stanowiły **80,0%** ogółu wpływających ofert pracy. Ofert z sektora publicznego wpłynęło 149, co stanowiło 20,0% ogółu wpływających ofert. Natomiast dla osób posiadających stopień niepełnosprawności zgłoszono zaledwie 14 oferty pracy, które stanowiły 1,9% wszystkich zgłoszonych ofert pracy w 2012 roku.

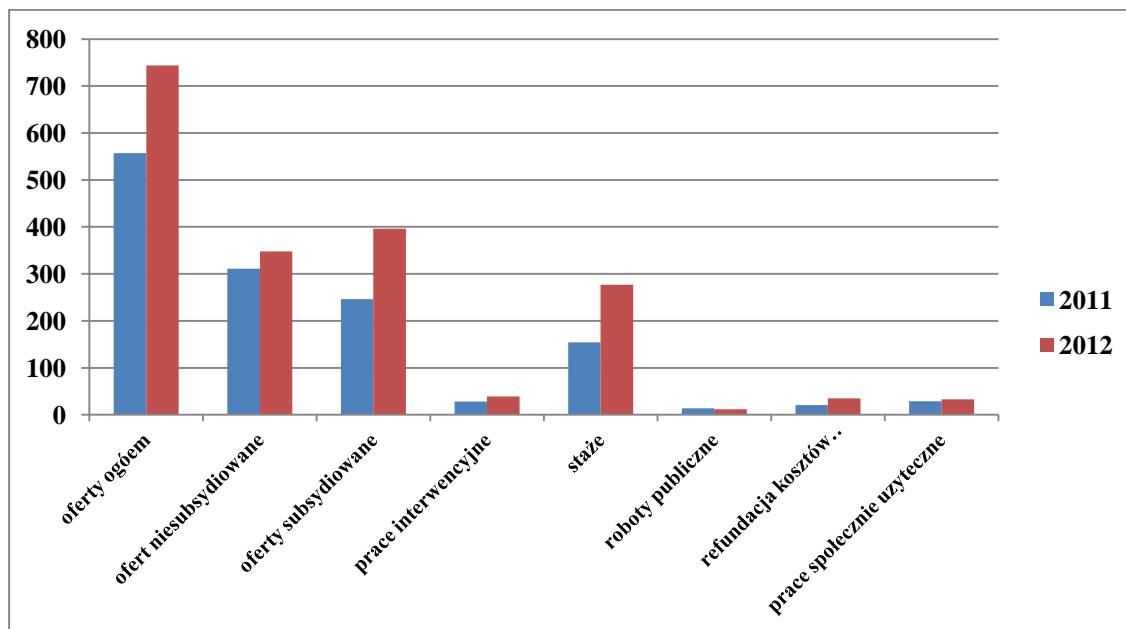
Rok 2012, niestety, nie był rokiem wyraźnego wzrostu ofert pracy. Należy także nadmienić, że duża ilość zgłaszanych ofert pracy przez pracodawców jest w formie otwartej tzn. z pełnym dostępem do danych adresowych pracodawcy. Skutkiem tego jest fakt, iż wiele osób, nie tylko bezrobotnych dowiaduje się o ofercie za pośrednictwem tablic ogłoszeniowych w urzędzie, Internetu i nawiązuje bezpośredni kontakt z pracodawcą bez wydania skierowania przez urząd pracy.

Tabela 14. Napływ ofert pracy w latach 2011 – 2012.

Wyszczególnienie	2011 roku		2012 roku	
	Ilość ofert	Udział % do ogółu ofert	Ilość ofert	Udział % do ogółu ofert
Ogółem	557	100	744	100
w tym:				
oferty niesubsydiowane	311	55,8	348	46,8
oferty subsydiowane	246	44,2	396	53,2
w tym:				
prace interwencyjne	28	5,0	39	5,3
staże	154	27,6	277	37,2

roboty publiczne	14	2,5	12	1,6
refundacja kosztów wyposażenia /doposażenia stanowiska pracy	21	3,9	35	4,7
prace społecznie użyteczne	29	5,2	33	4,4
przygotowanie zawodowe	-	-	-	-

Wykres 7. Napływ ofert pracy w latach 2011 – 2012.



Źródło : PUP w Wieruszowie

2. Usługi EURES

EURES, jest to system międzynarodowej wymiany ofert pracy, który powstał na mocy decyzji Komisji Europejskiej w 1993 roku. Jest to sieć współpracy publicznych służb zatrudnienia krajów Europejskiego Obszaru Gospodarczego, czyli krajów Unii Europejskiej oraz Norwegii, Islandii, Liechtensteinu, a także Szwajcarii oraz innych organizacji regionalnych, krajowych i międzynarodowych, działających w obszarze zatrudnienia, takich jak: związki zawodowe, organizacje pracodawców, władze lokalne i regionalne. Sieć EURES obejmuje 31 państw.

Usługi EURES polegają na:

- udzielaniu bezrobotnym i poszukującym pracy pomoc w uzyskaniu odpowiedniego zatrudnienia zgodnie z prawem swobodnego przepływu pracowników w Unii Europejskiej,
- udzielaniu pracodawcom pomocy w pozyskaniu pracowników o poszukiwanych kwalifikacjach zawodowych,
- inicjowaniu i organizowaniu kontaktów bezrobotnych i poszukujących pracy z pracodawcami, informowaniu o warunkach życia i pracy oraz sytuacji na rynkach pracy, z uwzględnieniem występujących tam zawodów deficytowych i nadwyżkowych,
- przeciwdziałaniu i zwalczaniu pojawiających się przeszkód w mobilności zatrudnienia,
- informowaniu pracowników publicznych służb zatrudnienia oraz związków zawodowych i organizacji pracodawców o usługach EURES,
- inicjowaniu projektów o zasięgu międzynarodowym i zarządzaniu nimi.

Z usług EURES w 2012 r. w Powiatowym Urzędzie Pracy w Wieruszowie skorzystały 163 osoby (w 2011 r. - 258 osób).

3. Poradnictwo zawodowe i informacja zawodowa

Głównym zadaniem poradnictwa zawodowego jest pomoc bezrobotnym i poszukującym pracy w wyborze odpowiedniego zawodu i miejsca zatrudnienia. Działania doradców zawodowych w głównej mierze polegają na:

- udzielaniu informacji o zawodach, rynku pracy oraz możliwościach szkolenia i kształcenia,
- udzielaniu porad dotyczących wyboru zawodu, zmiany kwalifikacji, podjęcia lub zmiany zatrudnienia,
- inicjowaniu, organizowaniu i prowadzeniu grupowych porad zawodowych dla bezrobotnych i poszukujących pracy.

Do najliczniejszej grupy klientów, korzystających z usług poradnictwa zawodowego w 2012 r. należały osoby, które pozostawały w rejestrze osób bezrobotnych powyżej 12 miesięcy. Pomoc tym klientom polegała na wzmocnieniu motywacji do poszukiwania pracy, uwierzeniu we własne możliwości, zachęceniu do korzystania ze szkoleń zawodowych oraz do wzięcia udziału w zajęciach klubu pracy. Kolejną grupą klientów, z którą spotykali się doradcy zawodowi były osoby po 50 roku życia. Osobom tym proponowano udział w zajęciach aktywizacyjnych, stażach, skorzystaniu z propozycji szkoleń zawodowych. Dużo uwagi doradcy zawodowi poświęcili bezrobotnej młodzieży. Tej grupie klientów proponowano udział w stażach, szkoleniach.

W 2012 r. z usług indywidualnego poradnictwa zawodowego skorzystało 1.359 osób (2011 r. – 1.442 osoby). Osobom tym udzielono **2.249 porad indywidualnych** (2011 r. – 2.526). Ponadto zorganizowano 8 grupowych porad zawodowych, w których wzięło udział **90 osób bezrobotnych** (2011 r. – 36 osób). Informacją grupową i indywidualną objęto łącznie **451 osób** (2011 r. – 227 osób).

Najczęściej zgłaszane problemy, z powodu których bezrobotni zgłaszali się do doradcy zawodowego, to:

- trudności w znalezieniu odpowiedniego zatrudnienia,
- wybór odpowiedniego kierunku szkolenia,
- wybór odpowiedniego stanowiska związanego z odbywaniem stażu.

W 2012 roku doradcy zawodowi objęli Indywidualnym Planem Działania **791 osób bezrobotnych i poszukujących pracy** (w 2011 r. – 744 osoby), w celu powrotu na rynek pracy i podjęcia odpowiedniego zatrudnienia lub założenia własnej działalności gospodarczej.

4. Pomoc w aktywnym poszukiwaniu pracy (Klub Pracy)

Pomoc w aktywnym poszukiwaniu pracy polega na przygotowywaniu osób bezrobotnych i poszukujących pracy do lepszego radzenia sobie w poszukiwaniu i podejmowaniu zatrudnienia przez:

- uczestnictwo w szkoleniu z zakresu umiejętności poszukiwania pracy,
- uczestnictwo w zajęciach aktywizacyjnych,
- dostęp do informacji i elektronicznych baz danych służących uzyskaniu umiejętności poszukiwania pracy i samozatrudnienia.

W 2012 roku zajęcia (szkolenie) w ramach aktywnego poszukiwania pracy prowadzone były w Klubie Pracy. Szkolenie, zgodnie ze standardami i warunkami prowadzenia usług rynku pracy trwało 3 tygodnie i składało się z dwóch części: 40 godzin zegarowych zajęć w formie warsztatów trwających 10 dni i 40 godzin zegarowych ,5 dni praktycznych ćwiczeń – nauki poszukiwania pracy. W zorganizowanym szkoleniu udział wzięło 14 osób (w 2011 r. - 24 osoby). Uczestnicy szkolenia otrzymywali stypendium szkoleniowe.

5. Szkolenia

Szkolenia – są to pozaszkolne zajęcia mające na celu uzyskanie, uzupełnienie lub doskonalenie umiejętności i kwalifikacji zawodowych lub ogólnych, potrzebnych do wykonywania pracy, w tym umiejętności poszukiwania zatrudnienia

Powiatowy Urząd Pracy w Wieruszowie w 2012 roku realizował szkolenia w oparciu o zatwierdzony przez Powiatową Radę Zatrudnienia plan szkoleń grupowych na rok 2012 oraz w trybie indywidualnym – na wniosek bezrobotnego, głównie pod potrzeby pracodawców. W okresie od 01.01.2012 r. do 31.12.2012 r. szkoleniami objęto łącznie 51 osób.

Tabela 15. Nazwa szkoleń oraz liczba osób przeszkolonych.

L.p.	Nazwa szkolenia	Liczba osób
1.	Kwalifikacja wstępna kat. C	4
2.	Kwalifikacja wstępna przyśpieszona kat. C	3
3.	Prawo jazdy kat. C	10
4.	Operator koparko-ładowarki	3
5.	Szkolenie okresowe kierowcy kat. C i E/C	1
6.	Kurs spawacza	1
7.	Operator koparki jednonaczyniowej kl. III do 0,8 m ³ – 3.476	3
8.	Obsługa kasy fiskalnej	10
9.	Kurs florystyczny	1
10.	Fryzjer stylistyka-kolorysta	1
11.	Szkolenie z zakresu umiejętności aktywnego poszukiwania pracy	14
	Razem	51

Źródło : PUP w Wieruszowie

6. Staże

Polegają na nabywaniu przez bezrobotnego umiejętności praktycznych do wykonywania pracy, poprzez wykonywanie zadań w miejscu pracy, bez nawiązania stosunku pracy z pracodawcą, zgodnie z posiadanym wykształceniem.

W 2012 roku w ramach posiadanych środków z Funduszu Pracy oraz Europejskiego Funduszu Społecznego, **na staże skierowano 277 osób bezrobotnych** (w 2011 r. – 154 osoby). Posiadane środki Funduszu Pracy pozwoliły na zawarcie z pracodawcami **239 umów** stażowych. Zatrudnienie po stażach do końca grudnia 2012 r. uzyskało 137 osób bezrobotnych, a efektywność zatrudnienia wynosiła **65,9%**.

7. Prace interwencyjne

Polegają na zatrudnieniu bezrobotnego przez pracodawcę, które następuje w wyniku zawartej umowy i ma na celu wsparcie osób będących w szczególnej sytuacji na rynku pracy. Powiatowy Urząd Pracy w Wieruszowie w 2012 r. **skierował do wykonywania prac interwencyjnych 40 osób**, w tym 19 kobiet (2011 r. – 28 osób, w tym 15 kobiet). W ramach prac interwencyjnych zatrudniono osoby:

- do 25 roku życia - 12 osób,
- powyżej 50 roku życia - 18 osób,
- długotrwale bezrobotnych - 24 osoby,
- bez kwalifikacji zawodowych - 21 osób.

W 2012 roku podpisano ogółem 37 umów o organizację zatrudnienia w ramach prac interwencyjnych z 31 pracodawcami. W podziale na poszczególne gminy przedstawia się to następująco:

- Gmina Lututów – 1 umowa, skierowano 1 osobę,
- Gmina Sokolniki – 4 umowy, skierowano 4 osoby,
- Gmina Galewice – 7 umów, skierowano 8 osób,
- Gmina Łubnice – 4 umowy, skierowano 4 osoby,
- Gmina Wieruszów – 16 umów, skierowano 18 osób,
- Gmina Bolesławiec – 2 umowy, skierowano 2 osoby,
- Gmina Czastary – 1 umowa, skierowano 1 osobę,
- spoza terenu powiatu – 2 umowy, skierowano 2 osoby.

8. Roboty publiczne

Roboty publiczne – jest to zatrudnienie bezrobotnego w okresie nie dłuższym niż 12 miesięcy przy wykonywaniu prac organizowanych przez gminy, organizacje pozarządowe statutowo zajmujące się problematyką:

- ochrony środowiska,
- kultury,
- oświaty,
- sportu i turystyki,
- opieki zdrowotnej,
- bezrobocia i pomocy społecznej,
- oraz spółki wodne i ich związki.

W ramach robót publicznych zawarto w 2012 roku 9 umów. Skierowano ogółem 13 osób w tym 2 kobiety (2011 r. - 14 osób). Podział na gminy przedstawia się następująco:

- Gmina Lututów – 3 osoby,
- Gmina Sokolniki – 2 osoby,
- Gmina Galewice – 3 osoby,
- Gmina Łubnice – 2 osoby,
- Gmina Bolesławiec – 2 osoby,
- Gmina Czastary – 1 osoba.

Na roboty publiczne były kierowane głównie osoby długotrwale bezrobotne oraz bez kwalifikacji zawodowych.

9. Prace społecznie użyteczne

Są to prace wykonywane przez bezrobotnych korzystających ze wsparcia opieki społecznej bez, prawa do zasiłku, na skutek skierowania przez starostę, organizowane przez gminę w jednostkach organizacyjnych pomocy społecznej, organizacjach lub instytucjach statutowo zajmujących się pomocą charytatywną lub na rzecz społeczności lokalnej. **W roku 2012 podpisano 5 porozumień** i wydano łącznie 44 skierowania (w 2011 r. podpisano 4 porozumienia, skierowano 29 osób).

- Gmina Lututów – 13 osób,
- Gmina Łubnice – 6 osób,
- Gmina Sokolniki – 4 osoby,
- Gmina Wieruszów – 16 osób
- Gmina Bolesławiec – 5 osób.

10. Jednorazowe środki na podjęcie działalności gospodarczej oraz refundacja kosztów wyposażenia lub doposażenia stanowiska pracy

Ze środków Funduszu Pracy można przyznać bezrobotnemu jednorazowo środki na podjęcie działalności gospodarczej, w tym na pokrycie kosztów pomocy prawnej, konsultacji i doradztwa związane z podjęciem tej działalności, w wysokości określonej w umowie, nie wyższej jednak niż 6-krotnej wysokości przeciętnego wynagrodzenia. W przypadku, gdy działalność podejmowana jest na zasadach określonych dla spółdzielni socjalnych w rozumieniu przepisów prawa spółdzielczego, wysokość środków nie może przekraczać:

- 3 - krotności przeciętnego wynagrodzenia na jednego członka-założyciela spółdzielni,
- 2 - krotności przeciętnego wynagrodzenia na jednego członka spółdzielni

przystępującego do niej po założeniu spółdzielni.

W 2012 roku wsparcie w postaci przyznania jednorazowych środków na podjęcie działalności gospodarczej otrzymało 67 osób bezrobotnych (w 2011 r. - 58 osób).

Z wyżej wymienionych osób to:

- 5 osób bezrobotnych powyżej 50 roku życia,
- 20 osób poniżej 25 roku życia,
- 23 osoby długotrwale bezrobotne,
- 44 osoby zamieszkałe na wsi,
- 23 osoby bez wykształcenia średniego,
- 2 osoby niepełnosprawne.

W ramach otrzymanych środków bezrobotni najliczniej podejmowali działalności w zakresie usług remontowo budowlanych, handlu, usług i produkcji mebli tapicerowanych, mechaniki pojazdowej. Według podziału na gminy, działalność gospodarczą z pozyskanych środków z Funduszu Pracy otrzymały osoby bezrobotne, które zamieszkiwały:

- Gminę Bolesławiec – 2 osoby,
- Gminę Czastary – 2 osoby,
- Gminę Galewice – 7 osób,
- Gminę Lututów – 8 osób,
- Gminę Łubnice – 3 osoby,
- Gminę Sokolniki – 8 osób,
- Gminę i Miasto Wieruszów – 37 osób.

11. Refundacja kosztów wyposażenia lub doposażenia stanowiska pracy

Refundacja kosztów wyposażenia lub doposażenia stanowiska pracy może być dokonana pracodawcy, który poniósł koszty wyposażenia lub doposażenia stanowiska pracy dla skierowanego bezrobotnego w wysokości określonej w umowie, nie wyższej jednak niż 6 - krotnej wysokości przeciętnego wynagrodzenia.

W 2012 r. z refundacji kosztów wyposażenia lub doposażenia stanowisk pracy dla bezrobotnych skorzystało 25 pracodawców, którzy utworzyli łącznie 35 stanowisk pracy (2011 r. – skorzystało 19 pracodawców którzy utworzyli 20 stanowisk pracy).

W ramach refundowanych kosztów wyposażenia lub doposażenia stanowiska pracy nowe miejsca pracy zostały utworzone przez pracodawców działających na terenie:

- Gminy Bolesławiec – 3 stanowiska,
- Gminy Łubnice – 6 stanowisk,
- Gminy Sokolniki – 2 stanowiska,
- Gminy Wieruszów – 23 stanowiska,
- Gmina Czastary – 1 stanowisko.

Najczęściej tworzone były stanowiska w zawodach: stolarz i pomocnik stolarza, tapicer i pomocnik tapicera oraz szwaczka.

12. Realizacja projektów

Powiatowy Urząd Pracy w Wieruszowie poza kwotą – **1.449.700,00 zł** Funduszu Pracy, ustaloną według algorytmu na finansowanie programów na rzecz promocji zatrudnienia, łagodzenia skutków bezrobocia i aktywizacji zawodowej w 2012 roku, dodatkowo pozyskał środki z następujących źródeł:

- 1) z Europejskiego Funduszu Społecznego w ramach Programu Operacyjnego Kapitał Ludzki – Poddziałanie 6.1.3 w kwocie **780.100,00 zł**,
- 2) z rezerwy Ministra Pracy i Polityki Społecznej na realizację Programu specjalnego w kwocie **152.900,00 zł**,
- 3) z dodatkowej rezerwy Ministra Pracy i Polityki Społecznej na realizację Programów aktywizacji osób bezrobotnych do 30 roku życia, powyżej 50 roku życia, będących w szczególnej sytuacji na rynku pracy i program pn. „ PERSPEKTYWA – ZATRUDNIENIE” w łącznej kwocie **904.400,00 zł**.

W ramach PO KL Poddziałanie 6.1.3 „Kierunek – Praca” współfinansowanego ze środków Unii Europejskiej w ramach Europejskiego Funduszu Społecznego, który skierowany był do osób

bezrobotnych będących w szczególnej sytuacji na rynku pracy, głównie osób do 25 roku życia, osób długotrwale bezrobotnych, osób bezrobotnych po 50 roku życia oraz osób bezrobotnych niepełnosprawnych, urząd pracy zrealizował 60 staży i 25 osobom przyznał jednorazowo środki na podjęcie działalności gospodarczej.

Ze środków rezerwy Ministra Pracy i Polityki Społecznej, w ramach Programu Specjalnego „Praca dla młodych – Przeciwdziałanie wykluczeniu”, który skierowany był do 45 osób długotrwale bezrobotnych do 30 roku życia, urząd pracy zrealizował następujące formy wsparcia:

- ✓ porady indywidualne u Doradcy zarodowego w celu wypracowania Indywidualnego Planu Działania (IPD),
- ✓ grupowe porady zawodowe (poznanie zasad sporządzania dokumentów aplikacyjnych oraz nabycie praktycznych umiejętności poprawnego pisanie dokumentów),
- ✓ organizacja 5 miesięcznych staży u Pracodawców.

Osobie bezrobotnej, która została zakwalifikowana do udziału w Programie specjalnym zostało przyznane stypendium stażowe. Ponadto sfinansowano badania lekarskie, dokonano zwrotu kosztów dojazdu i powrotu z miejsca realizacji stażu, a na zakończenie osobom skierowanym, które uzyskały zatrudnienie na okres minimum 3 miesięcy została przyznana premia motywacyjna w wysokości 1.200.00 zł.

Natomiast z dodatkowych środków z rezerwy Ministra Pracy i Polityki Społecznej w ramach Programów aktywizacji osób bezrobotnych do 30 roku życia, powyżej 50 roku życia, będących w szczególnej sytuacji na rynku pracy oraz programu pn. „PERSPEKTYWA – ZATRUDNIENIE”, urząd pracy zrealizował łącznie: 50 staży, 16 prac interwencyjnych, 16 refundacji wyposażenia lub doposażenia stanowiska pracy, 16 osobom przyznał jednorazowo środki na podjęcie działalności gospodarczej, 18 szkoleń dla bezrobotnych oraz 5 robót publicznych.

W miesiącu listopadzie i grudniu urząd pracy dodatkowo pozyskał z rezerwy Ministra Pracy i Polityki Społecznej środki w łącznej wysokości **108.100,00 zł**. W ramach tych środków zostały przyznane 8 osobom bezrobotnym jednorazowo środki na podjęcie działalności gospodarczej.

IV. ŚRODKI FUNDUSZU PRACY

1. Wydatkowanie środków Funduszu Pracy na finansowanie programów na rzecz promocji zatrudnienia, łagodzenia skutków bezrobocia i aktywizacji zawodowej w 2012 roku.

- 1) **1.449.700,00zł** – Algorytm, środki na finansowanie programów na rzecz promocji zatrudnienia, łagodzenia skutków bezrobocia i aktywizacji zawodowej,
- 2) **152.900,00zł** – Środki z rezerwy MPiPS – Program specjalny,
- 3) **780.100,00 zł** – Środki z Europejskiego Funduszu Społecznego - PO KL - Poddziałanie 6.1.3,
- 4) **904.400,00zł** – Środki z rezerwy MPiPS (Program „50+”; „30-”; art. 49, „Perspektywa na zatrudnienie”)

RAZEM 3.287.100,00 zł

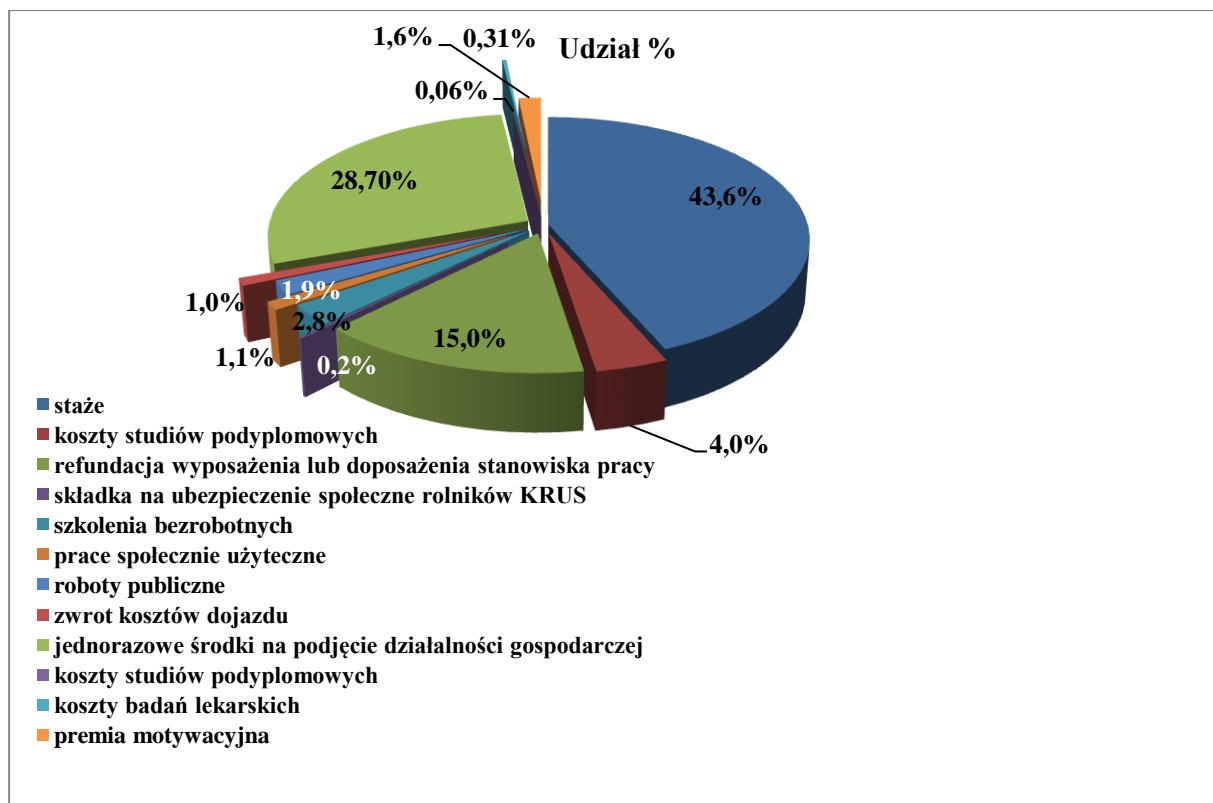
Tabela 16. Wydatkowanie środków Funduszu Pracy w 2012 roku na aktywne formy wsparcia.

L.p.	Forma wsparcia	Kwota (limit) środków FP w zł	Udział % wsparcia do wydatków ogółem	Wykorzystanie środków FP w zł	Osoby zaktywizowane
1.	Staże	1.435.000,00	43,6 %	1.434.618,70	277
2.	Prace interwencyjne	130.600,00	4,0%	130.471,18	40
3.	Refundacja wyposażenia lub doposażenia stanowiska pracy	492.300,00	15,0%	492.134,91	35
4.	Jednorazowe środki na podjęcie działalności gospodarczej	942.000,00	28,7%	929.950,00	67

5.	Szkolenia bezrobotnych	91.700,00	2,8%	91.139,38	51
6.	Prace społecznie użyteczne	36.000,00	1,1%	35.900,40	34
7.	Roboty publiczne	63.000,00	1,9%	62.657,10	13
8.	Zwrot kosztów dojazdu	32.100,00	1,0%	32.005,49	----
9.	Składka na ubezpieczenia społeczne rolników KRUS	500,00	0,02	345,00	----
10.	Koszty studiów podyplomowych	2.000,00	0,06	1.874,41	----
11.	Koszty badań lekarskich	10.400,00	0,31%	10.299,00	----
12.	Premia motywacyjna (dot. programu specjalnego)	51.500,00	1,6%	43.200,00	----
	Ogółem	3.287.100,00		3.264.595,57	517
	Wykorzystanie %	100		99,32	----

Źródło : PUP w Wieruszowie

Wykres 8. Struktura wydatków z Funduszu Pracy w 2012 roku.

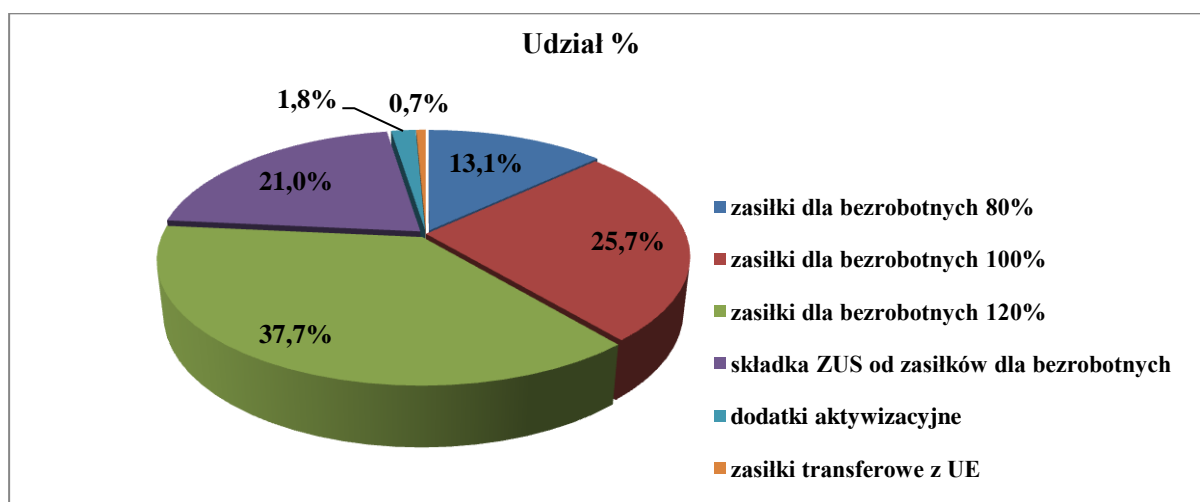


2. Wydatkowanie nielimitowanych środków Funduszu Pracy w zł

1. Zasiłki dla bezrobotnych 80%	– 436.200,00, tj. 13,1% ogółu wydatków
2. Zasiłki dla bezrobotnych 100%	– 860.100,00, tj. 25,7% ogółu wydatków
3. Zasiłki dla bezrobotnych 120%	– 1.260.900,00, tj. 37,7% ogółu wydatków
4. Składka ZUS od zasiłków dla bezrobotnych	– 701.300,00, tj. 21,0% ogółu wydatków
5. Dodatki aktywizacyjne	– 60.200,00, tj. 1,8% ogółu wydatków
6. Zasiłki transferowe z UE	– 22.900,00, tj. 0,7% ogółu wydatków

Ogółem 3.341.600,00

Wykres 9. Struktura wydatków z Funduszu Pracy w 2012 roku.



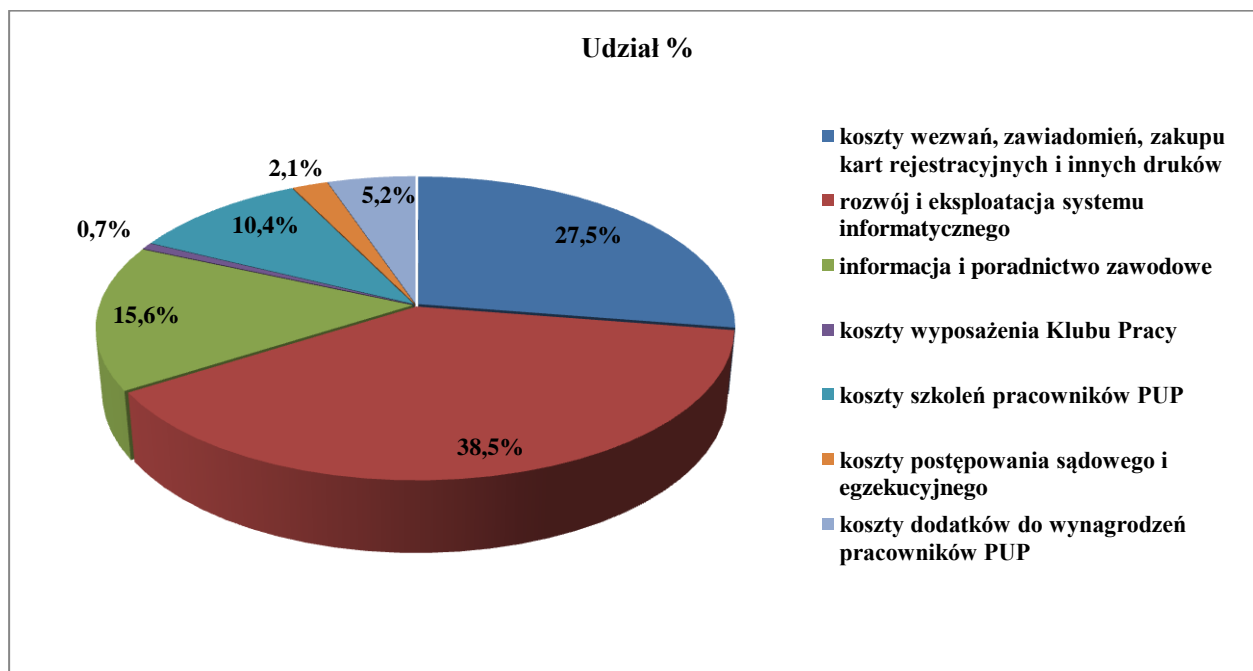
Źródło : PUP w Wieruszowie

3. Wydatkowanie środków Funduszu Pracy na finansowanie innych fakultatywnych zadań

Tabela 17. Wydatkowanie środków Funduszu Pracy w 2012 roku na inne fakultatywne zadania.

Lp.	Rodzaj wydatkowania	Kwota FP (limit) w zł	Udział % wydatków do kwoty ogółem	Wykorzystanie w zł
1.	Koszty wezwań, zawiadomień, zakupu kart rejestracyjnych i innych druków, koszty komunikowania	79.000,00	27,5%	69.700,00
2.	Rozwój i eksploatacja systemu informatycznego	110.635,00	38,5%	109.100,00
3.	Informacja i poradnictwo zawodowe	44.765,00	15,6%	43.100,00
4.	Koszty wyposażenia i działalności Klubu Pracy	2.000,00	0,7%	0,00
5.	Koszty szkolenia pracowników PUP	30.000,00	10,4%	29.300,00
6.	Koszty postępowania sądowego i egzekucyjnego	6.000,00	2,1%	5.300,00
7.	Koszty dodatków do wynagrodzeń pracowników PUP	15.000,00	5,2%	9.900,00
	Ogółem	287.400,00	100%	266.400,00
	Wykorzystanie	100%		92,27%

Wykres 10. Struktura wydatków Funduszu Pracy w 2012 roku na inne fakultatywne zadania.



Źródło : PUP w Wieruszowie

V. PODSUMOWANIE

Powiatowy Urząd Pracy w Wieruszowie w 2012 roku, zgodnie z ustawą o promocji zatrudnienia i instytucjach rynku pracy realizował cele polityki społecznej w zakresie tworzenia miejsc pracy i ograniczenia bezrobocia.

Wzrost zatrudnienia jest warunkiem wzrostu gospodarczego i poprawy poziomu życia społeczeństwa. Tworzenie nowych miejsc pracy oraz ograniczenie bezrobocia, to priorytetowy kierunek w działalności samorządu powiatowego, który stwarza warunki zachęcające osoby bezrobotne oraz przedsiębiorców do efektywnego funkcjonowania na lokalnym rynku pracy. Zadania te, samorząd powiatowy realizuje między innymi poprzez finansowanie programów na rzecz promocji zatrudnienia, łagodzenia skutków bezrobocia i aktywizacji zawodowej.

Powiatowy Urząd Pracy w Wieruszowie w 2012 roku w ramach tych programów zaktywizował **517 osób**, wydając na ten cel środki Funduszu Pracy o łącznej wysokości **3.264.595,57 zł** (w 2011 r. 365 osób i 2.369.700,00 zł).

Przyczyny bezrobocia wynikają z procesów demograficznych i ekonomicznych. Niewątpliwie zalicza się do nich także obecne spowolnienie (obniżenie tempa wzrostu gospodarczego) oraz słaby rozwój nowych miejsc pracy w usługach. Pracodawcy tworzący nowe miejsca pracy najczęściej oczekują od urzędu pracy wsparcia finansowego, które niejednokrotnie jest ograniczone. Wymienione wyżej czynniki w wydaniu lokalnym oraz rolniczo-przemysłowy charakter gospodarki powiatu i niski poziom urbanizacji mają decydujący wpływ na występujące bezrobocie w powiecie.

Do podstawowych cech charakteryzujących bezrobocie w Powiecie Wieruszowskim należy zaliczyć:

- bezrobocie wiejskie – 76,4% ogółu bezrobotnych (tj. 1.598 osób),
- bezrobocie długotrwałe – 49,2% ogółu bezrobotnych (tj. 1.030 osób),

- bezrobocie wśród ludzi młodych, do 30 roku życia – 41,3% ogółu bezrobotnych (tj. 865 osób),
- bezrobocie osób bez kwalifikacji zawodowych – 36,7 % ogółu bezrobotnych (tj. 767 osób),
- bezrobocie osób powyżej 50 roku życia – 22,0% ogółu bezrobotnych (tj. 461osób),
- niski odsetek osób zarejestrowanych jako bezrobotni z prawem do zasiłku – 13,6% ogółu bezrobotnych (tj. 285 osób),
- mała ilość ofert pracy (744 oferty).

Brak nowych miejsc pracy jest wynikiem wspomnianego spowolnienia gospodarczego oraz zastoju inwestycyjnego w regionie. Zastój inwestycyjny, to brak nowych inwestycji gospodarczych, a także zła sytuacja ekonomiczną przedsiębiorstw istniejących. Istniejące przedsiębiorstwa co prawda nie dokonują zwolnień grupowych, niemniej jednak na przestrzeni ostatnich kilku lat dość drastycznie zmniejszyły swoje zatrudnienie.